

БЮДЖЕТНОЕ УЧРЕЖДЕНИЕ ОРЛОВСКОЙ ОБЛАСТИ  
ДОПОЛНИТЕЛЬНОГО ПРОФЕССИОНАЛЬНОГО ОБРАЗОВАНИЯ  
«ИНСТИТУТ РАЗВИТИЯ ОБРАЗОВАНИЯ»

Отдел управления образовательными системами

# «Организация работы школьного логопедического пункта»

Управленческий проект по программе профессиональной переподготовки  
«Менеджмент в образовании»

Мартынова Надежда Николаевна

Научный консультант  
КУЛИКОВА ОЛЬГА АЛЕКСЕЕВНА

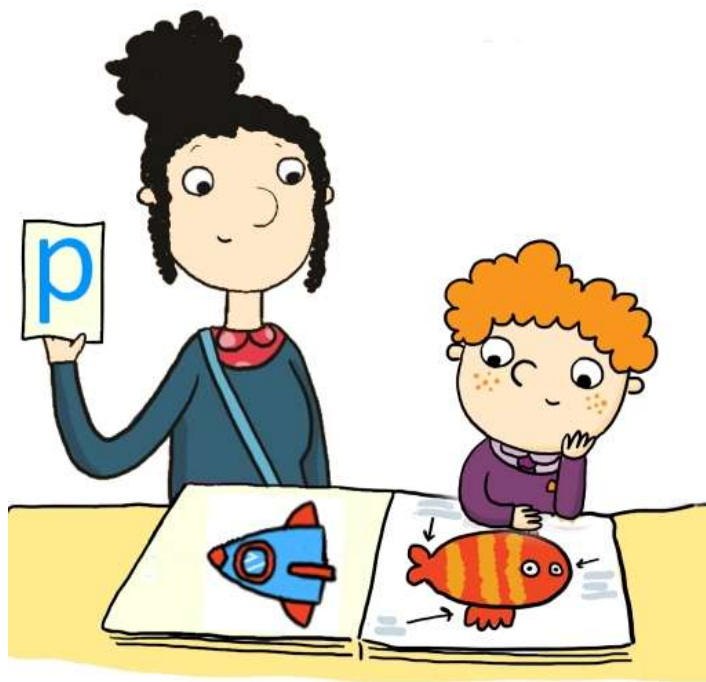


Одной из актуальных проблем в современном обществе является возросшее количество детей с речевой патологией. Большинство из них не имеют сложного речевого дефекта и, следовательно, интегрируются в дошкольных и школьных общеобразовательных учреждениях. Оказать коррекционно-педагогическую помощь такому большому количеству нуждающихся в ней детей в условиях логопедического пункта весьма проблематично. Поэтому совершенствование организации деятельности логопедических пунктов является сегодня одним из приоритетных направлений работы учителей - логопедов общеобразовательных учреждений.

Повышение эффективности и качества обучения учащихся общеобразовательных школ предполагает своевременное выявление, предупреждение и устранение имеющихся у некоторых из них недостатков устной и письменной речи. Наблюдения показывают, что процент учащихся с нарушениями речи с каждым годом увеличивается.



В связи с многочисленными обращениями родителей детей, нуждающихся в коррекции речевых нарушений, и их согласия на комплексное обследование ребенка, а также заключений узких специалистов, рекомендующих занятия с логопедом, в нашем учреждении возникла необходимость создания логопедического пункта.



Целью коррекционной работы в условиях логопункта является своевременная диагностика, профилактика и коррекция речевых нарушений, препятствующих усвоению программного материала детьми, посещающими логопункт, повышение их речевой грамотности и активности.

Логопункт в образовательном учреждении – это крайне важная, открытая, подвижная система, в которой все участники направлены только на одно, помочь ребенку. В одиночку это сделать тяжело, но вместе – реально!

Таким образом, не только учебные предметы, но и логопедический курс создаёт условия для формирования у обучающихся «языкового чутья» как результата ориентировки ребёнка в грамматической и синтаксической структуре родного языка и обеспечивает успешное развитие адекватных возрасту форм и функций речи.

Современный этап развития системы ранней помощи детям с ограниченными возможностями здоровья, в частности с нарушениями речи, в условиях образовательного учреждения характеризуется повышением требований к организации и осуществлению коррекционно-образовательного процесса и направлено на социальную адаптацию и интеграцию детей в общество. Все вышесказанное подтверждает актуальность организации работы логопедического пункта.



МИНИСТЕРСТВО ПРОСВЕЩЕНИЯ  
РОССИЙСКОЙ ФЕДЕРАЦИИ  
(МИНПРОСВЕЩЕНИЯ РОССИИ)

РАСПОРЯЖЕНИЕ

« 1 июля 2020 г.

Москва

№ Р-48

Об утверждении примерного Положения  
об оказании логопедической помощи в организациях,  
осуществляющих образовательную деятельность.

Во исполнение пункта 13 плана мероприятий по созданию специальных условий получения общего и дополнительного образования обучающихся с инвалидностью и обучающихся с ограниченными возможностями здоровья на 2018-2020 годы, утвержденного Министром просвещения Российской Федерации О.Ю. Васильевой 19 июня 2018 г.:

1. Утвердить прилагаемое примерное Положение об оказании логопедической помощи в организациях, осуществляющих образовательную деятельность (далее – примерное Положение).
2. Рекомендовать руководителям органов государственной власти субъектов Российской Федерации, осуществляющих государственное управление в сфере образования, при организации работы по обеспечению оказания логопедической помощи обучающимся в организациях, осуществляющих образовательную деятельность, руководствоваться настоящим Положением.

Заместитель Министра



Д.Е. Грибов

Распоряжение Минпросвещения России от 06.08.2020 N Р-75 "Об утверждении примерного Положения об оказании логопедической помощи в организациях, осуществляющих образовательную деятельность" регламентирует деятельность образовательной организации, в части оказания логопедической помощи обучающимся, имеющим нарушения устной и (или) письменной речи и трудности в освоении ими основных общеобразовательных программ (в том числе адаптированных).

Работа учителя-логопеда, осуществляющего свою деятельность в логопедическом пункте при общеобразовательной школе, имеет свою, отличающуюся от других учреждений, специфику. Логопедическая работа - это не дополнительная образовательная услуга, как её пытаются представить в последние годы, это деятельность, которая параллельно с образовательным процессом способствует более доступному и успешному его овладению определенными категориями учащихся. Именно это и делает работу школьного логопеда чрезвычайно актуальной и востребованной.



Деятельность логопункта предлагает системное воздействие, состоящее из нескольких взаимосвязанных этапов: диагностического, коррекционного и оценочно-контрольного.

**Цель проекта** – создание современной коррекционно-развивающей среды школьного логопедического пункта, которая содействовала бы эффективной коррекционной работе по исправлению речи у детей как одного из критериев качества образовательных услуг, предоставляемых учебным заведением.

Для реализации поставленной цели нами были поставлены следующие **задачи:**



•Изучить специальную литературу по проблеме логопедической помощи в условиях образовательного учреждения.

•Создать условия для оптимального функционирования логопедического пункта в образовательном учреждении

•Оценить результативность работы школьного логопедического пункта

## ГИПОТЕЗА ПРОЕКТИРОВАНИЯ

Организация взаимодействия всех субъектов коррекционно-образовательного процесса в реализации комплексного подхода при реабилитации детей с проблемами речевого развития.

Деятельность логопедического пункта позволит включить в сферу коррекционно-речевой работы более широкий круг детей, полнее использовать резервы коррекционно-педагогического воздействия и сделать его органичной составляющей образовательного процесса.

Мы предполагаем, что систематическая коррекционная работа учителя-логопеда создаст условия для эффективной коррекции и компенсации недостатков устной и письменной речи школьников, позволит организовать образовательный процесс в соответствии с индивидуальными особенностями каждого ребёнка, структурой нарушения развития и степенью его выраженности.



## ОЖИДАЕМЫЕ РЕЗУЛЬТАТЫ

Создание школьного логопедического пункта, который отвечает соответствующим условиям и требованиям к техническому обеспечению и оснащению логопедического кабинета; обеспечивает оптимальными коррекционными, развивающими, безопасными условиями образовательной среды, способствующими успешной социализации, самореализации и достижению высокого качества образования учащихся.

Работа школьного логопедического пункта будет успешно реализована при качественной организации логопедической работы и системы контроля.

Своевременное логопедическое сопровождение детей в условиях школьного логопедического пункта позволит проследить динамику коррекции речевого развития школьников, создаст благоприятные условия для более эффективного решения коррекционно-образовательных задач.





# РЕСУРСНОЕ ОБЕСПЕЧЕНИЕ

## 1. Нормативно-правовое сопровождение:

- Письмо Министерство образования РФ от 14.12.2000 N 2 «Об организации работы логопедического пункта общеобразовательного учреждения»;
- Распоряжение Минпросвещения России от 06.08.2020 N Р-75 "Об утверждении примерного Положения об оказании логопедической помощи в организациях, осуществляющих образовательную деятельность"
- Локальные акты ОУ

## 2. Профессиональные кадры

## 3. Учебно-методическое обеспечение

*Диагностическое обеспечение;*  
*Программно – методическое обеспечение;*  
*Контрольно – измерительные материалы;*  
*Дидактическое обеспечение;*  
*Пособия для артикуляционной гимнастики и дыхательных упражнений;*  
*Мультимедийные образовательные ресурсы;*  
*Интернет-ресурсы (презентации к занятиям, игры и др.)*

## 4. Финансовые ресурсы

## Этапы проекта

## Сроки реализации проекта

Организационный

ИЮНЬ 2020г.

Подготовительный

ИЮЛЬ-АВГУСТ 2020г.

Основной

2020-2021 учебный год

Заключительный

МАЙ – ИЮНЬ 2021г.



# ПЛАН УПРАВЛЕНЧЕСКОЙ ДЕЯТЕЛЬНОСТИ ПО РЕАЛИЗАЦИИ ПРОЕКТА

## Организационный этап

### Задачи

Создание условий для оказания своевременной коррекционно-развивающей логопедической помощи в условиях образовательного учреждения.

### Содержание деятельности

1. Разработать «Дорожную карту» по созданию и функционированию школьного логопедического пункта на базе общеобразовательного учреждения;
2. Составить примерный перечень оборудования и средств обучения.
3. Привести в соответствии с законодательством Российской Федерации нормативно-правовую базу.
4. Мониторинг обучающихся с ОВЗ, детей с ОНР.



# ПЛАН УПРАВЛЕНЧЕСКОЙ ДЕЯТЕЛЬНОСТИ ПО РЕАЛИЗАЦИИ ПРОЕКТА

## Подготовительный этап

### Задачи

Обеспечение индивидуального подхода к ребёнку с речевой патологией и последующие равные стартовые возможности при обучении в школе.  
Разработка структуры коррекционной деятельности на школьном логопедическом пункте.

### Содержание деятельности

1. Программно-методическое обеспечение
2. Организация аналитической деятельности для проведения мероприятий по оценке качества функционирования школьного логопедического пункта.
3. Информация о проекте – родительские собрания
4. Индивидуальные консультации с педагогами. Повышение квалификации. Выработка рекомендаций.
5. Круглый стол. Логопедическое сопровождение в ОУ. Как я его понимаю.



# ПЛАН УПРАВЛЕНЧЕСКОЙ ДЕЯТЕЛЬНОСТИ ПО РЕАЛИЗАЦИИ ПРОЕКТА

## Основной этап

### Задачи

Мониторинг реализации коррекционно-развивающих программ в рамках школьного логопедического пункта.

### Содержание деятельности

1. Организация внутришкольного контроля по вопросу оказания качественного логопедического сопровождения образовательного процесса.
2. Разработка изменений для внедрения проекта:
  - ❖ перспективные планы;
  - ❖ пакет «Нормативно-правовые документы, регламентирующие деятельность школьного логопункта»;
  - ❖ определение направлений;
  - ❖ форм деятельности;
  - ❖ создание условий для развития речи у детей через центрирование коррекционно-развивающего пространства логопедического пункта;
  - ❖ разработать программу по применению традиционных и нетрадиционных методов коррекции речи у детей логопатов;
  - ❖ оснастить кабинет современным оборудованием, диагностическим и коррекционными материалами;
  - ❖ организовать сотрудничество с родителями, педагогами, для активного участия в проведении коррекционной работы в коррекции и развитии речи у детей.
3. Распространение информационных материалов о деятельности школьного логопедического пункта на сайте образовательного учреждения, через СМИ, родительскую общественность т.п.



# ПЛАН УПРАВЛЕНЧЕСКОЙ ДЕЯТЕЛЬНОСТИ ПО РЕАЛИЗАЦИИ ПРОЕКТА

## Заключительный этап

### Задачи

Оценка качества работы школьного логопункта

### Содержание деятельности

1. Анкетирование родителей 3 раза в год (на начало учебного года, в середине учебного года, в конце учебного года).

2. Аналитические справки администрации школы.

С учетом следующих критериев:

какое количество детей прошли за учебный год через логопункт;

какой процент детей подготовительного возраста, посещающих логопункт, выпущен с речевой нормой, с диагнозом «речь улучшена»;

в случае не стопроцентного результата оценка причин (объективных, субъективных);

выведение процента эффективности в зависимости от структуры дефекта каждого ребенка.

3. Анализ средового пространства, мониторинг потребностей и возможностей социума, изучение концептуальных подходов вопросов логопедического сопровождения



# Система контроля за реализацией проекта

## Директор школы обеспечивает условия:

- направленные на коррекцию речевого развития обучающихся и воспитанников и достижения детьми, имеющими нарушения речи, уровня речевого развития, соответствующего возрастной норме;
- направленные на профилактику нарушений в развитии устной и письменной;
- обеспечивает комплектование Логопункта. Приказом по Учреждению утверждает список детей, зачисленных в Логопункт;
- осуществляет контроль над работой Логопункта

## Заместитель директора по учебно-воспитательной работе:

- Планирует, координирует взаимодействие педагогических работников, родителей (законных представителей) Учреждения по вопросам освоения образовательных программ обучающихся, зачисленными в Логопункт.
- Обеспечивает взаимодействие в разработке и реализации коррекционных мероприятий педагогических и других организаций, специализирующихся в области оказания поддержки детям, имеющим нарушения речи.
- Организует проведение мониторинга усвоения содержания коррекционной работы с обучающимися, зачисленными в Логопункт.
- Осуществляет анализ мониторинга и результативность коррекционной работы.
- Контролирует:
  - применение педагогических технологий, обеспечивающих коррекцию и компенсацию отклонений в речевом развитии детей;
  - динамику устранения речевых нарушений обучающихся, зачисленных в Логопункт.

Система контроля будет осуществляться через координацию деятельности ОУ по сопровождению детей на Логопункте по всем направлениям:



- ✓ мониторинг успеваемости и качества знаний учащихся;
- ✓ мониторинг личностных достижений учащихся (участие в олимпиадах, конкурсах, проектах различного уровня);
- ✓ по результатам социологического опроса педагогов, учащихся, родителей, партнеров школы;
- ✓ по результатам общественно-профессиональной экспертизы;
- ✓ по отзывам о деятельности школьного Логопункта в СМИ.



# РЕЗУЛЬТАТЫ ПРОЕКТА

В рамках реализации проекта мы провели анализ средового пространства, анкетирование, мониторинг потребностей и возможностей социума, изучение концептуальных подходов логопедического сопровождения в ОУ.

В настоящее время коррекционное образование должно быть эффективным и комфортным. Для более успешного процесса обучения, повышения результативности разработаны специальные средства. Одним, из которых является комплекс организационно-развивающих мероприятий, направленных на повышение речевых возможностей школьников и профилактики нарушений чтения и письма.

Создание современной коррекционно-развивающей среды школьного логопедического пункта содействует эффективной коррекционной работе по исправлению речи у детей. Логопедическое сопровождение – это еще один из критериев качества образовательных услуг, предоставляемых образовательным учреждением.



# Качественные результаты

- ❑ Снижение количества детей с проблемами нарушений письменной речи;
- ❑ Создание банка методических материалов (критерий оценки – наличие описания опыта деятельности педагогического коллектива);
- ❑ Обогащенная пространственная и предметно-развивающая среда;
- ❑ Наличие логопедической программы психолого-педагогической поддержки семей воспитанников (критерий оценки – наличие описания опыта деятельности педагогического коллектива);
- ❑ Удовлетворенность родителей и педагогов (критерий оценки – результаты анкетирования потребителей);
- ❑ Планирование работы консультационного пункта для родителей (тренинги, семинары, консультации).
- ❑ Повышение уровня компетентности родителей в вопросах речевого развития, установление контакта с членами семьи, согласование воспитательных и коррекционных воздействий на ребёнка.



## *Количественные результаты*



- ❖ Выполнение ФГОС по повышению качества образования и предоставления равных возможностей детям с ОВЗ при поступлении в школу.
- ❖ Привлечение в систему образования родителей, как равных партнёров в проведении коррекционно-развивающей работы с детьми.
- ❖ Увеличение доли детей с нормальным речевым развитием к началу школьного обучения
- ❖ Активное участие родителей в логопедическом сопровождении детей.
- ❖ Публикации опыта работы.
- ❖ Выступления на семинарах, конференциях различного уровня.



**СПАСИБО  
ЗА  
ВНИМАНИЕ**