

ОГЭ 2019

Немецкий язык

Анализ результатов

**Беликова Н.П., председатель региональной предметной
комиссии ОГЭ по немецкому языку**

Количество участников ОГЭ

2017	2018	2019
17	12	9

Количество участников по типам ОО:

Всего участников ОГЭ по предмету 9

Из них:

- выпускники гимназий 4
- выпускники СОШ 5

Количество участников ОГЭ по предмету по АТЕ региона

АТЕ	Кол-во участников ОГЭ
г. Орел	8
г. Ливны	1

Выводы

о характере изменения количества участников ОГЭ по предмету:

- отрицательная динамика участия выпускников 9 класса в ОГЭ по немецкому языку (на 18%);
- большинство участников ОГЭ – выпускники СОШ;

- представителей сельских ОО среди участников ОГЭ нет;
- почти все участники ОГЭ обучаются в образовательных организациях г. Орла,
1 участник экзамена из г. Ливны.

ОО по количеству участников

- МБОУ гимназия № 39 им. Фридриха Шиллера г. Орла – 4 участника,
- МБОУ СОШ № 11 г. Орла – 1 участник,
- МБОУ СОШ № 12 г. Орла – 1 участник
- МБОУ СОШ № 38 эстетического профиля
г. Орла – 1 участник,
- МБОУ СОШ № 51 г. Орла – 1 участник
- МБОУ "Сахзаводская СОШ" г. Ливны –
1 участник

Основные результаты ОГЭ 2019

Средний балл - 3,67

**(2018 год - 3,91 балла,
2017 год – 3,76 балла)**

Максимальное количество баллов – 62

**Минимальное количество баллов – 31
(из 70 возможных)**

Доля выпускников (%), получивших

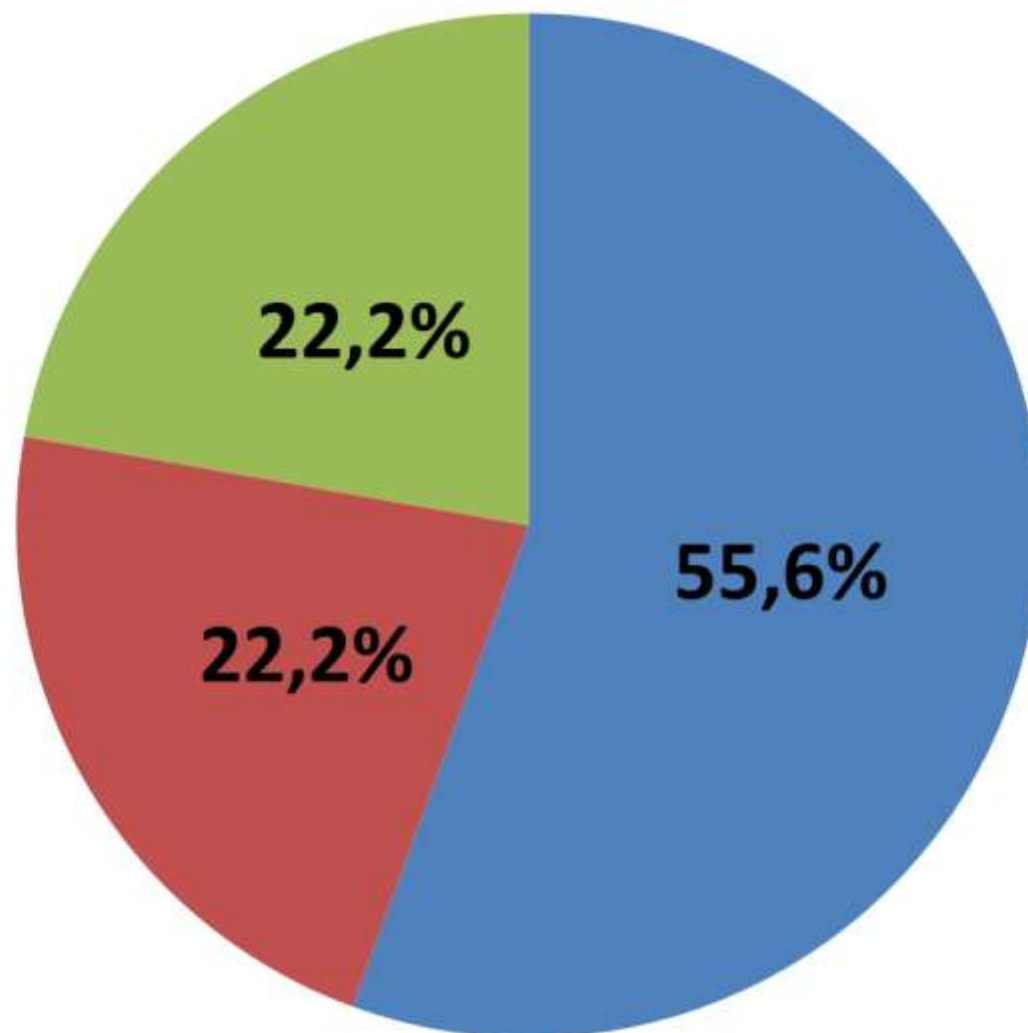
оценку «2» - 0

оценки «4» и «5» - 44,44

средний балл – 3,67

максимальное количество баллов - 0

Распределение по оценкам



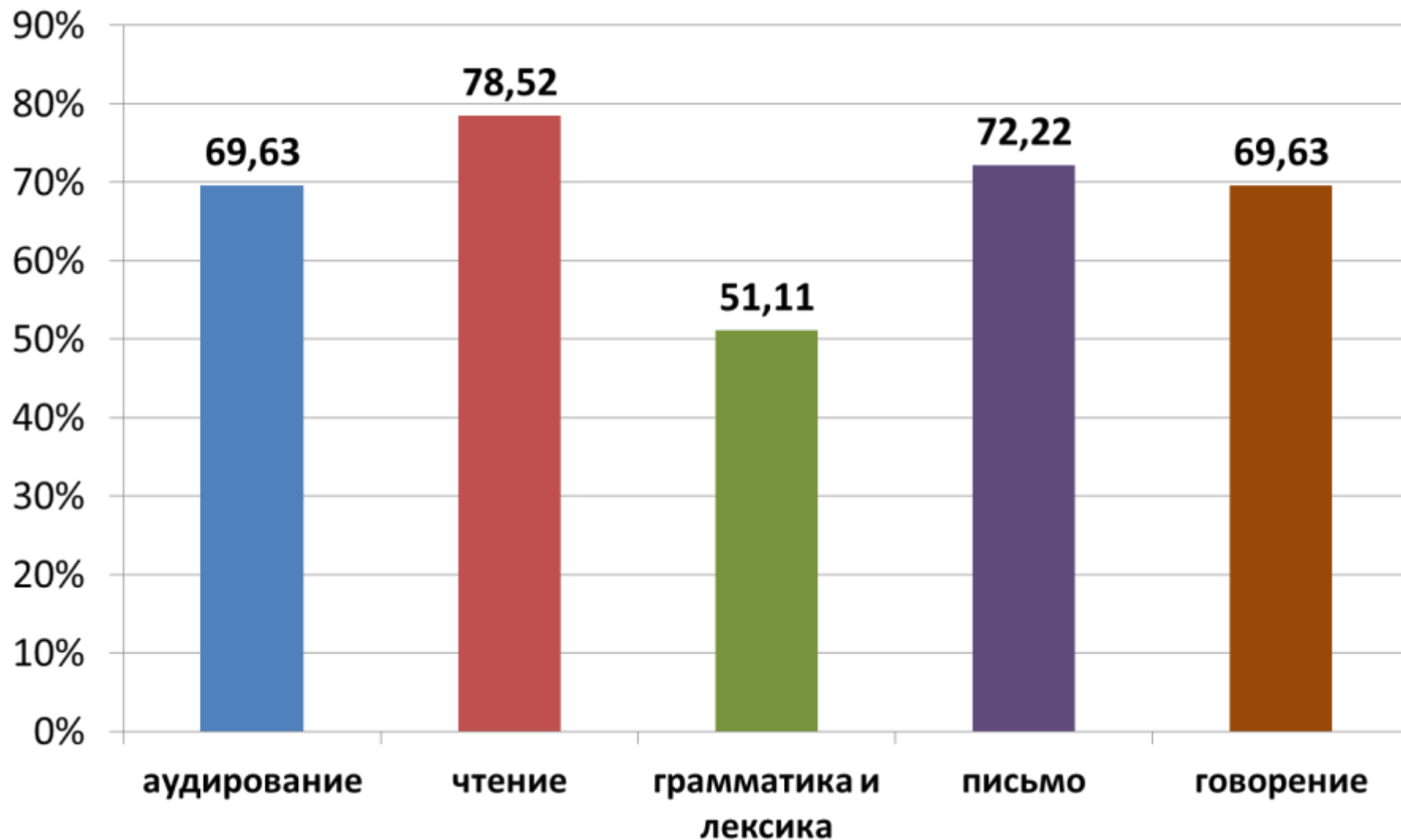
■ "3" ■ "4" ■ "5"

Выводы о характере изменения результатов ОГЭ

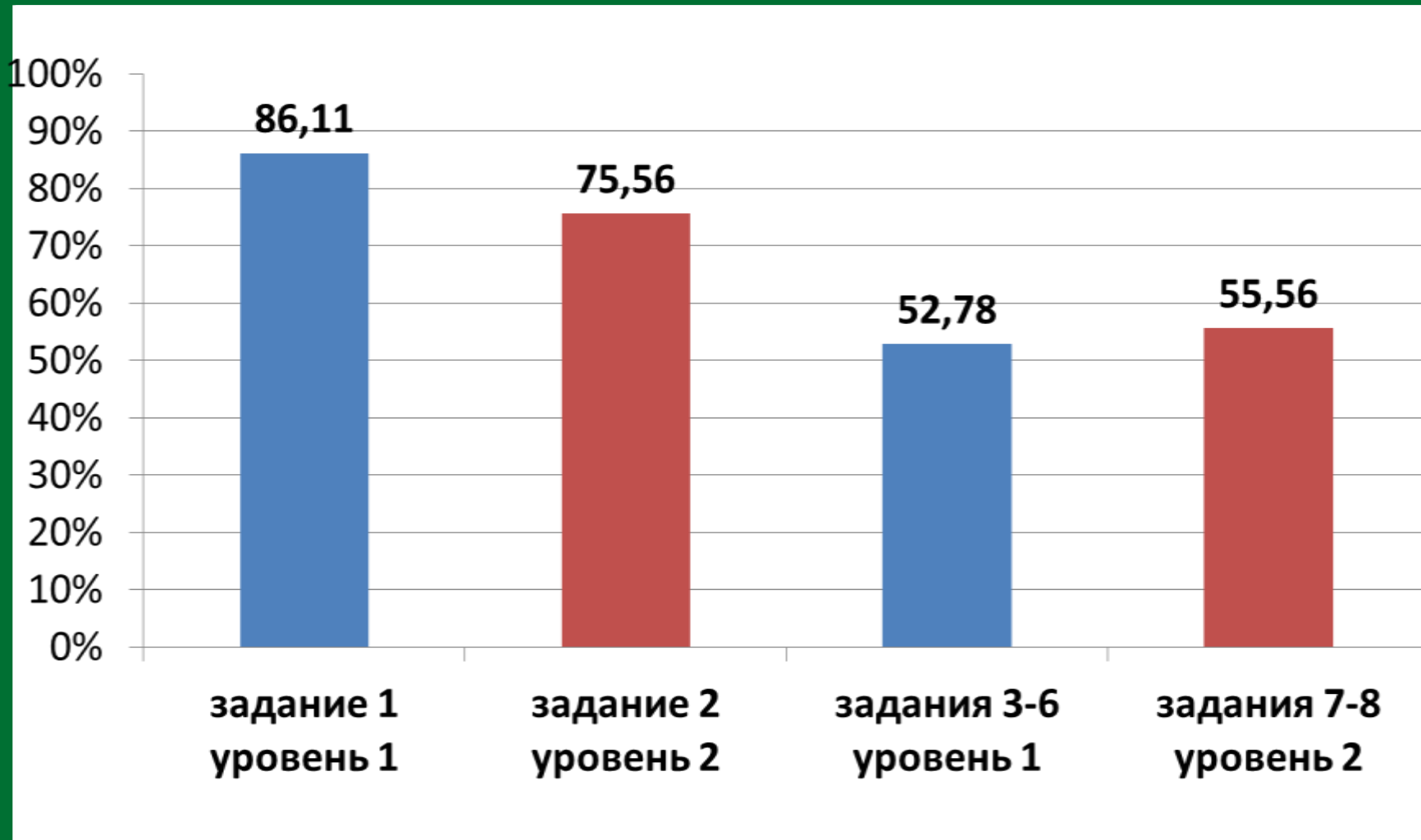
- 100% учащихся справились с заданиями;
- качество обученности выпускников, (более 59 тестовых баллов) составляет 44,4%.

Анализ результатов выполнения отдельных заданий

Результативность выполнения разделов КИМ ОГЭ



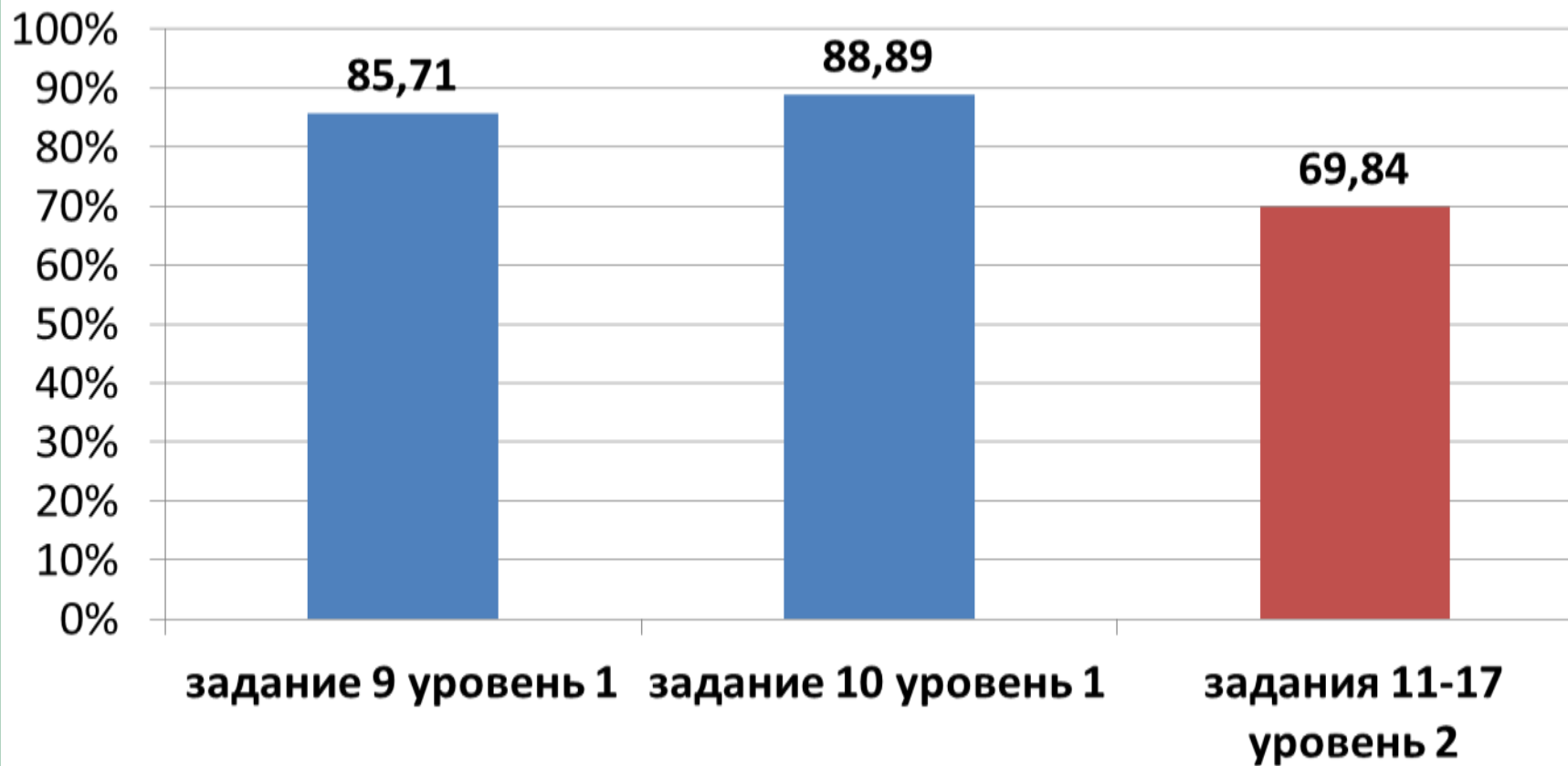
Результативность выполнения заданий по аудированию



Выводы:

- с заданиями по аудированию справились все участники ОГЭ;
- умение понимать основное содержание прослушанного текста сформировано в большей степени, чем умение понимать в прослушанном тексте запрашиваемую информацию. (Задания этого формата были выполнены обучающимися, получившими оценки «4» и «5» даже хуже, чем участниками экзамена, получившими «3»).

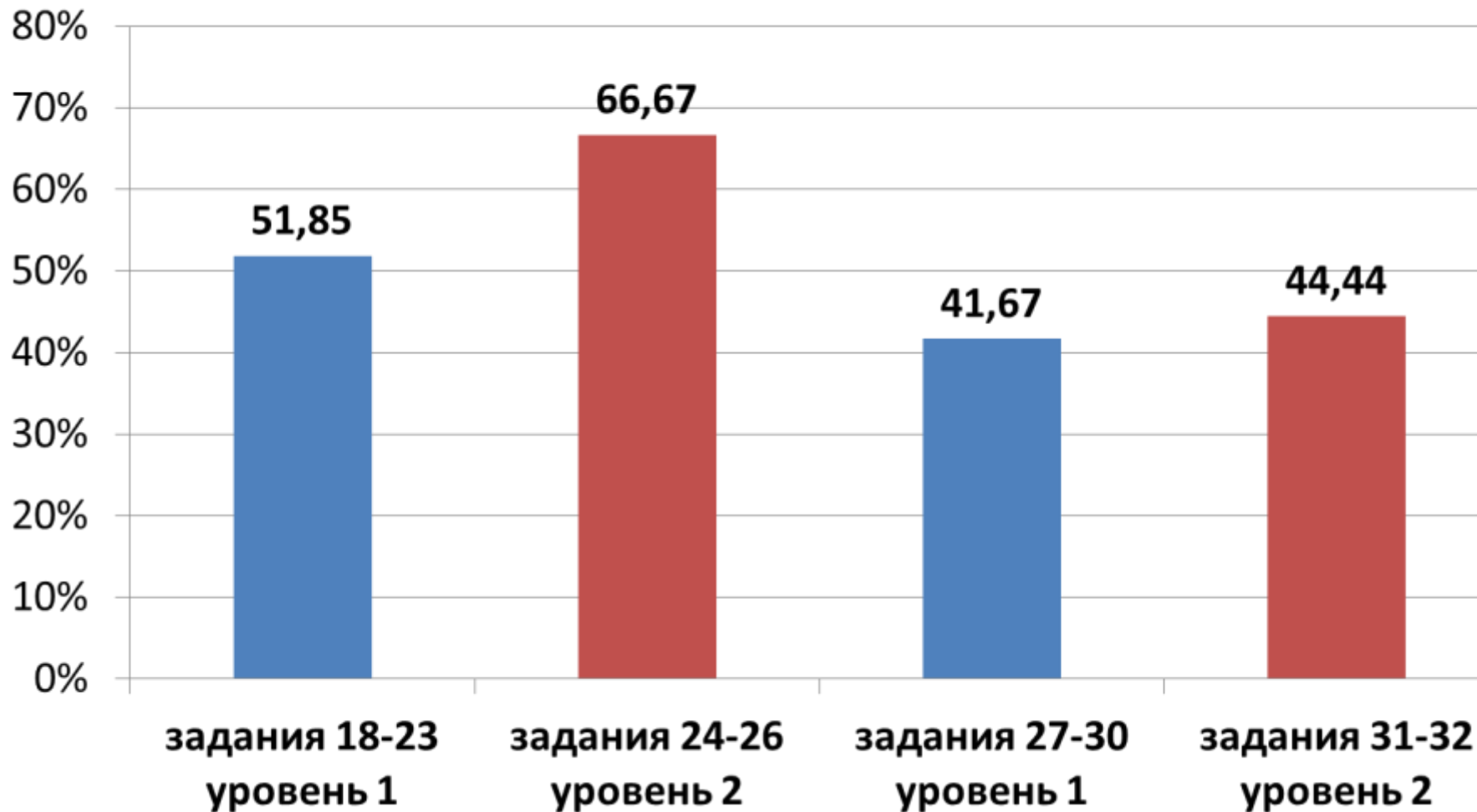
Результативность выполнения заданий по чтению



Выводы:

- умение понимать основное содержание прочитанного текста сформировано у участников ОГЭ лучше, чем умение понимать запрашиваемую информацию;
- умение извлекать имплицитно представленную в тексте информацию развито хуже, чем умение извлекать эксплицитно представленную информацию.

Результативность выполнения заданий по грамматике и лексике



Выводы:

наилучшие результаты учащиеся продемонстрировали в заданиях на употребление

- формы слова Freund во множественном числе в Dativ (задание 2 уровня) ,
- различных форм глаголов fallen, essen.

Наибольшее количество ошибок было допущено в заданиях на

- словообразование имён существительные от прилагательных langweilig, hungrig.

Образовать существительное Langweile не смог ни один участник экзамена.

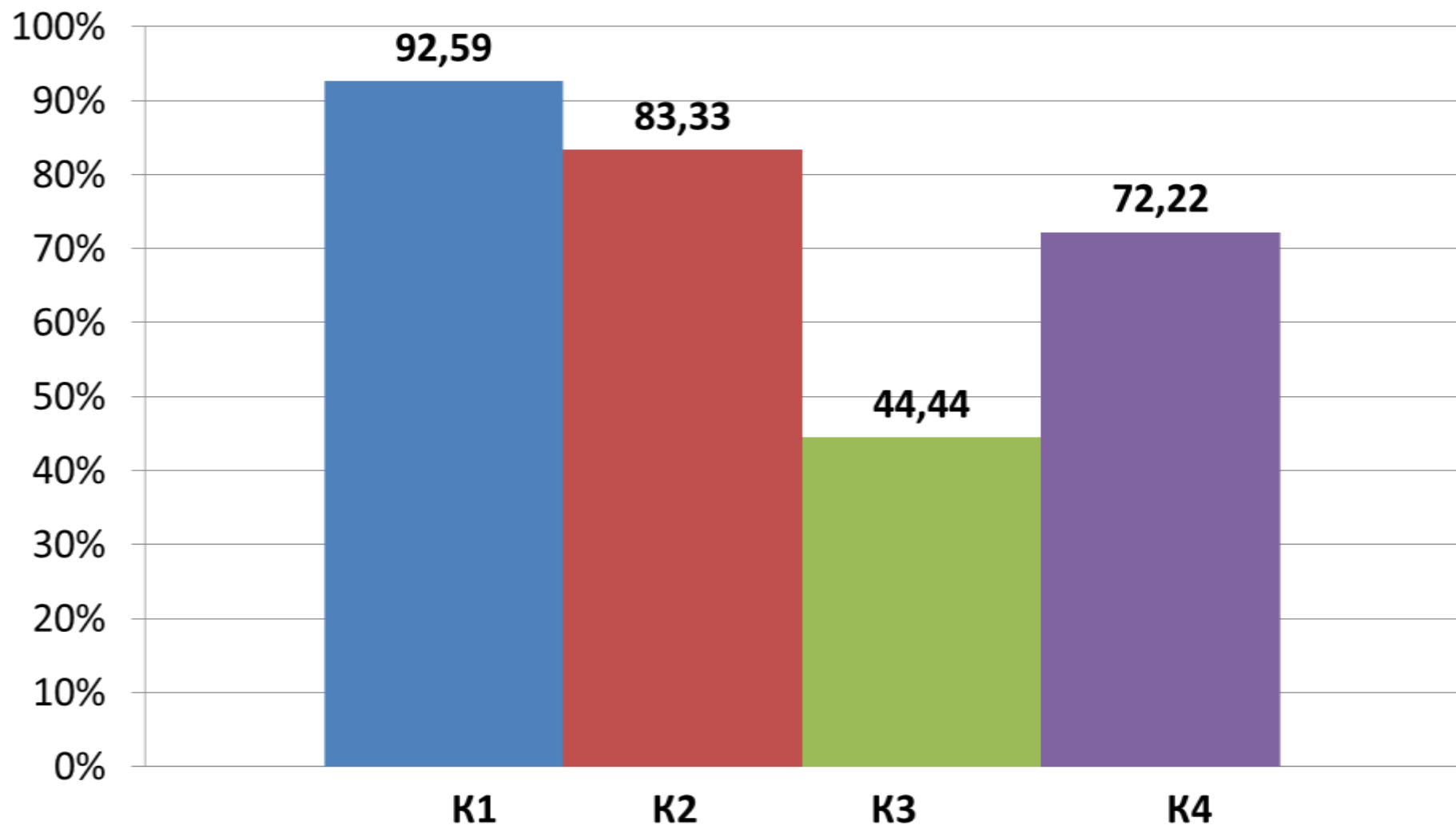
- употребление существительного Planet в Genetiv,

- употребление существительного Land во множественном числе в Dativ,

- образование формы множественного числа существительного Brauch.

Задания на словообразование остаются более сложными по сравнению с чисто грамматическими заданиями на выбор нужной морфологической формы слова. Качество выполнения таких заданий нельзя считать достаточным.

Результативность выполнения заданий по письму по критериям



Выводы:

- хорошее усвоение технологии выполнения заданий по письму;
- максимально высокий результат отмечается по критерию 1 «Решение коммуникативной задачи». 7 из 9 участников ОГЭ получил высший балл по данному критерию. Большинство участников ОГЭ дают необходимые ответы на все вопросы письма-стимула, правильно выбирают стилевое оформление речи с учетом цели высказывания и адресата, соблюдают принятые в языке нормы вежливости.

однако:

- давались не полные, а односложные ответы на заданные вопросы,
- отсутствовала ссылка на предыдущие контакты,
- допускались нарушения в стилевом оформлении завершающей фразы и подписи (использовалась речевая форма Mit freundlichen Grüßen не соответствующая стилю личного письма).

В незначительном количестве работ задавались вопросы адресату, что не входит в коммуникативную задачу.

Типичные ошибки:

при решении коммуникативной задачи:

- отсутствовало упоминание о предыдущих контактах, давались односложные ответы на заданные вопросы,
- допускались нарушения в стилевом оформлении завершающей фразы и подписи.

в рамках организации текста:

- неправильно оформлялись адрес и дата (не на одной строке, а на двух и даже четырёх; указывалась сначала дата, а потом адрес),
- в адресе присутствовала избыточная информация (страна, область, район),
- неправильно оформлялись обращение, завершающая фраза и подпись автора письма (не в начале, а в середине строки),
- языковые средства для передачи логической связи использовались в ограниченном объёме.

при лексико-грамматическом оформлении текста

письма:

- нарушался порядок слов в простом, сложносочинённом и сложноподчинённом предложении,
- неправильно употреблялись или не употреблялись совсем местоимения *es, man* в безличных и неопределённо-личных предложениях, а также глагольные формы после этих местоимений,
- использовалось местоимение *man* в инфинитивном обороте (*um man gesund zu sein*),
- использовался предлог *auf* вместо *über* в управлении глагола *sich freuen*, что противоречило коммуникативной ситуации,

при лексико-грамматическом оформлении текста

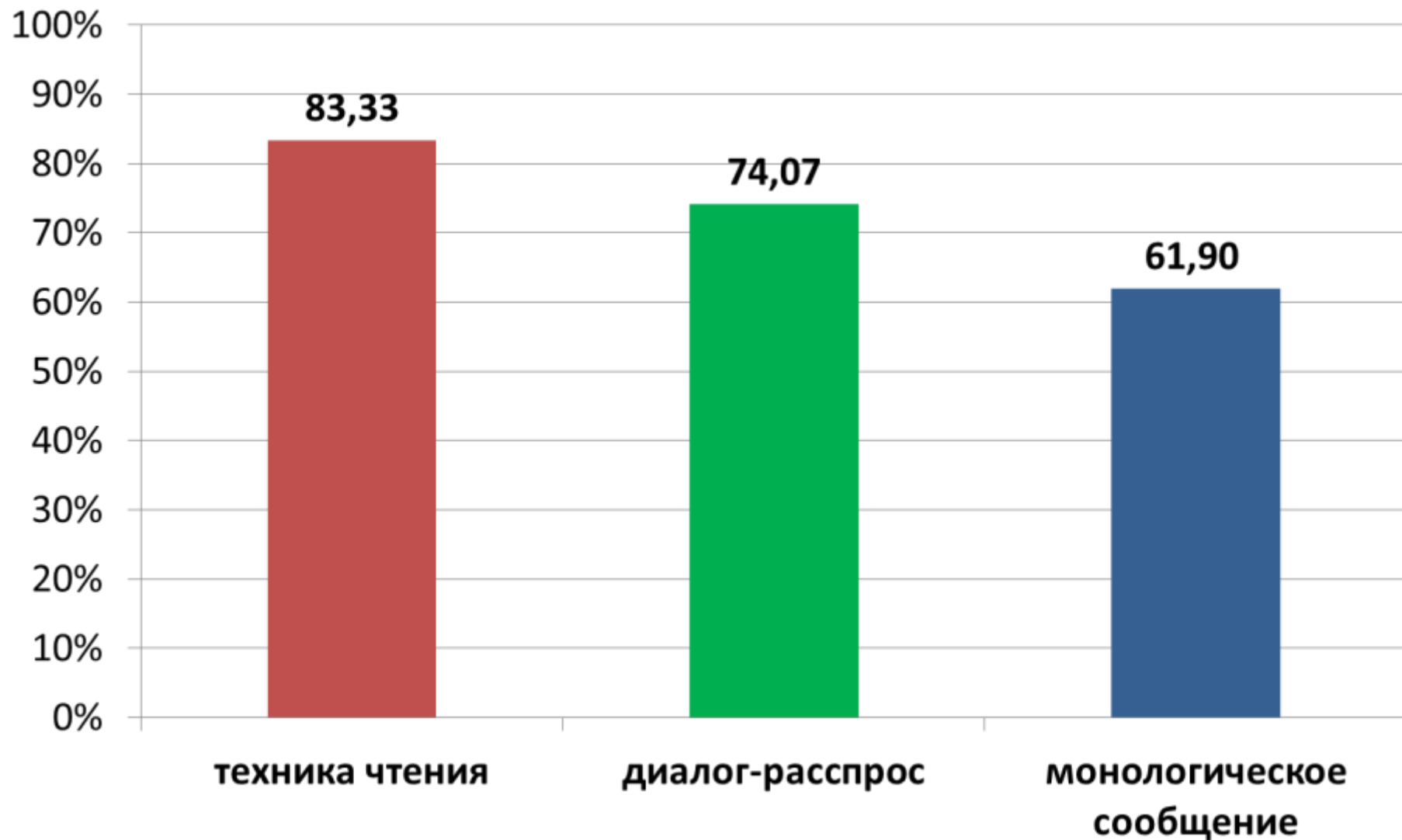
письма:

- неправильно употреблялись предлоги в словосочетаниях am Frühstück essen, am Mittag essen, am Abend essen, Liebe Grüße für dich,
- использовался глагол lieben вместо mögen (Ich liebe Suppe),
- допускались языковые ошибки в употреблении личных окончаний глаголов и их временных форм,
- форм множественного числа существительных Freund-Freundin,
- превосходной степени прилагательного groß (am große Rolle),
- частицы zu перед Infinitiv (beginnen Vegetarier werden, Es ist doof tierische Produkte nicht essen).

в плане орфографии и пунктуации:

- после завершающей фразы ставилась точка либо запятая, после подписи автора ставилась точка,
- допускались ошибки в правописании часто употребляемых слов: vider (wieder) , Fleisch (Fleisch), Caffee (Kaffee), trinken (trinken).

Результативность выполнения заданий по говорению



Выводы:

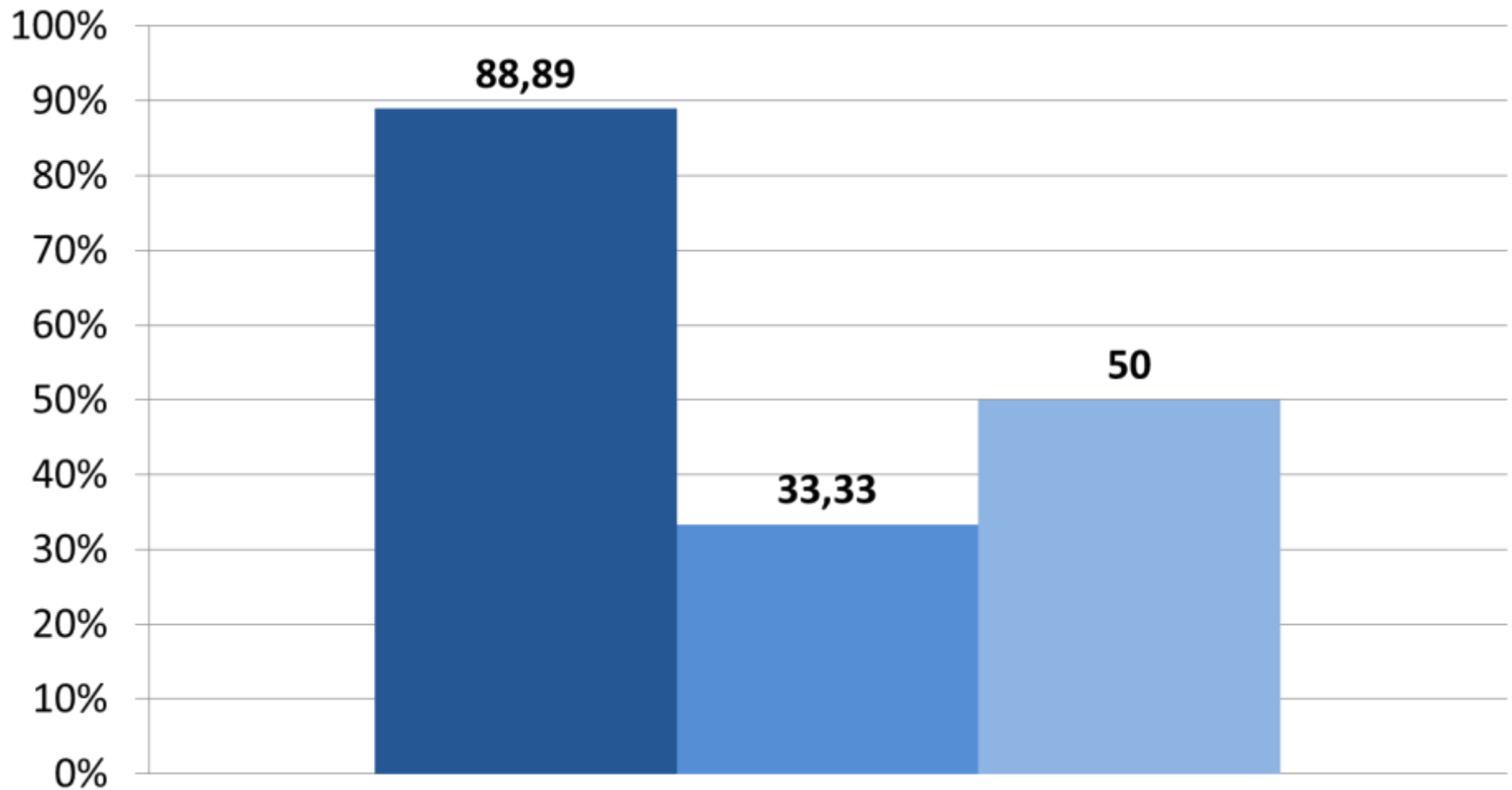
В первом задании устной части экзамена

- больше всего ошибок было допущено в чтении числительных, дат и суффикса –tion.
- Неправильно употреблялись и произносились суффиксы -zehn / -zig / -ßig.
- Правило чтения буквы s между двумя гласными применялось и при чтении удвоенной ss в той же позиции.
- Допускались ошибки в интонировании сложносочинённых предложений.

В одностороннем диалоге-расспросе

- давались точные, но односложные ответы на заданные вопросы;
- игнорировалась необходимость обосновать свою точку зрения (ответ на вопрос Warum ...?);
- нечётко оформлялось речевое намерение «выразить свое отношение к предмету речи», т.е. не использовались соответствующие речевые и языковые средства.

Результативность выполнения задания «Тематическое монологическое высказывание»



Выводы:

- не все в достаточной степени полно и развернуто раскрыли все пункты, указанные в задании.

Под полным и развернутым ответом

понимается ответ в нескольких

предложениях на каждый пункт плана;

- не все дали развернутую аргументацию на вопрос “Warum?” в одном из аспектов задания;

По критерию «Организации высказывания»:

- неумело выстраивали высказывание композиционно (отсутствие вступления, основной части, заключения).
- языковые средства передачи логической связи между отдельными частями высказывания не отличались большим разнообразием.

В языковом оформлении речи

наибольшее количество ошибок было допущено на соблюдение порядка слов как в простом, так и в сложносочиненном и в сложноподчинённом предложениях.

Рекомендации:

- подготовка к экзамену должна строиться не только на систематическом обучении, но и на рефлексии и анализе работ учащихся;
- использовать в работе с учащимися материалы и рекомендации по проверке экзаменационной работы, предназначенные для экспертов;

Рекомендации:

- ранняя и, по возможности, неоднократная репетиция экзамена на школьном и муниципальном уровне с последующим анализом его результатов;
- практические занятия в рамках МО по развитию умения учителей работать с инструментами, определяющими процедуру проверки и оценивания ответов выпускников на задания с развернутым ответом.